

ΕΛΛΗΝΙΚΗ ΔΗΜΟΚΡΑΤΙΑ  
ΝΟΜΟΣ ΘΕΣΣΑΛΟΝΙΚΗΣ  
ΔΗΜΟΣ ΠΥΛΑΙΑΣ - ΧΟΡΤΙΑΤΗ

ΣΥΝΤΗΡΗΣΕΙΣ ΟΔΩΝ ΔΗΜΟΤΙΚΗΣ ΕΝΟΤΗΤΑΣ ΠΥΛΑΙΑΣ 2018

**ΦΑΚΕΛΟΣ ΑΣΦΑΛΕΙΑΣ ΚΑΙ ΥΓΕΙΑΣ  
(ΦΑΥ)**

Ο ΜΕΛΕΤΗΤΗΣ του ΕΡΓΟΥ

**ΒΑΣΙΛΕΙΟΣ ΚΙΟΥΡΤΖΟΓΛΟΥ ΠΟΛ.ΜΗΧΑΝΙΚΟΣ**

Ιανουάριος 2018

---

---

## ΠΕΡΙΕΧΟΜΕΝΑ

### ΕΙΣΑΓΩΓΗ

1. ΓΕΝΙΚΑ ΣΤΟΙΧΕΙΑ ΤΟΥ ΕΡΓΟΥ
2. ΣΥΝΤΟΜΗ ΤΕΧΝΙΚΗ ΠΕΡΙΓΡΑΦΗ ΤΟΥ ΕΡΓΟΥ
3. ΚΑΝΟΝΙΣΜΟΙ
4. ΠΑΡΑΔΟΧΕΣ
5. ΥΛΙΚΑ
6. ΧΡΗΣΙΜΕΣ ΕΠΙΣΗΜΑΝΣΕΙΣ
7. ΟΔΗΓΙΕΣ ΑΣΦΑΛΟΥΣ ΕΡΓΑΣΙΑΣ ΓΙΑ ΤΙΣ ΕΡΓΑΣΙΕΣ ΣΥΝΤΗΡΗΣΗΣ ΤΟΥ ΕΡΓΟΥ

### ΠΑΡΑΡΤΗΜΑΤΑ

ΠΑΡΑΡΤΗΜΑ 1: ΜΕΛΕΤΕΣ ΤΟΥ ΕΡΓΟΥ – ΣΧΕΔΙΑ «AS BUILT»

ΠΑΡΑΡΤΗΜΑ 2: ΜΗΤΡΩΟ ΕΠΕΜΒΑΣΕΩΝ ΣΤΟ ΕΡΓΟ

ΠΑΡΑΡΤΗΜΑ 3: ΕΝΔΕΙΚΤΙΚΗ ΝΟΜΟΘΕΣΙΑ ΓΙΑ ΘΕΜΑΤΑ ΑΣΦΑΛΕΙΑΣ

ΠΑΡΑΡΤΗΜΑ 4: ΣΗΜΑΤΑ ΑΣΦΑΛΕΙΑΣ

### ΕΙΣΑΓΩΓΗ

Ο παρών ΦΑΥ συντάχθηκε σύμφωνα με τις προβλέψεις του ΠΔ 305/1996 «Ελάχιστες προδιαγραφές για ασφάλεια και υγεία που πρέπει να εφαρμόζονται στα προσωρινά ή κινητά εργοτάξια σε συμμόρφωση με την οδηγία 92/57/ΕΟΚ.», ΦΕΚ 212<sup>Α</sup>, 29/8/1996 και αποσκοπεί στην πρόληψη των κινδύνων κατά τις ενδεχόμενες μεταγενέστερες εργασίες καθ' όλη τη διάρκεια ζωής του έργου

Οι προβλέψεις του παρόντος ΦΑΥ στηρίζονται:

- Στην Ελληνική Νομοθεσία (Νομοθετήματα που αφορούν στην Υγιεινή και Ασφάλεια των εργαζομένων γενικά, αλλά και Νομοθετήματα που αφορούν στην Ασφάλεια για τα τεχνικά έργα και τις εργασίες που εκτελούνται σε αυτά).
- Σε προδιαγραφές εξοπλισμού που πρόκειται να ενσωματωθεί στο έργο.
- Σε προδιαγραφές υλικών που πρόκειται να ενσωματωθούν στο έργο.
- Στην καλή πρακτική, σύμφωνα με τους κανόνες των διεθνών προτύπων, της εμπειρίας και τέχνης.

**ΣΗΜΕΙΩΣΗ:** Μετά την εκτέλεση του έργου, ο αναθεωρημένος ΦΑΥ πρέπει να παραδοθεί στον Κύριο του έργου. Σημειώνεται ότι σε περίπτωση διαχωρισμού του έργου σε επιμέρους ιδιοκτήτες, κάθε ιδιοκτήτης πρέπει να λάβει αντίγραφο του ΦΑΥ.

Ο ΦΑΥ περιέχει χρήσιμα στοιχεία για την ασφαλή συντήρηση του έργου καθώς και εργασίες μετατροπής του. Συνεπώς πρέπει να λαμβάνεται υπόψη κάθε φορά που κρίνεται απαραίτητο από τους εμπλεκόμενους και να ενημερώνεται εφόσον προκύπτουν στοιχεία.

Σημειώνεται ότι η εφαρμογή της Ελληνικής Νομοθεσίας για την Ασφάλεια και Υγεία των εργαζομένων ελέγχεται από το αρμόδιο Κέντρο Πρόληψης Επαγγελματικού Κινδύνου.

---

**ΠΡΟΣΟΧΗ:** Ο παρών ΦΑΥ σε καμία περίπτωση δεν υποκαθιστά την Ελληνική Νομοθεσία.

---

# 1. ΓΕΝΙΚΑ ΣΤΟΙΧΕΙΑ ΤΟΥ ΕΡΓΟΥ

## ΕΙΔΟΣ ΕΡΓΟΥ ΚΑΙ ΧΡΗΣΗ

Είδος και χρήση του έργου

Η συντήρηση καταστρώματος οδών και πεζοδρομίων εντός των ορίων της Δημοτικής ενότητας Πυλαίας προς άρση επικινδυνότητας κατά την κυκλοφορία πάσης φύσεως οχημάτων και πεζών

## ΠΕΡΙΟΧΗ ΕΡΓΟΥ

Περιοχή όπου εκτελείται το έργο

ΔΕ ΠΥΛΑΙΑΣ

## ΠΡΟΣΒΑΣΗ ΣΤΟ ΕΡΓΟ

Περιγραφή τρόπων πρόσβασης στο έργο

.....

## ΑΡΙΘΜΟΣ ΑΔΕΙΑΣ

Άδεια έργου

.....

## ΚΥΡΙΟΣ ΤΟΥ ΕΡΓΟΥ

Στοιχεία του κυρίου του έργου

ΔΗΜΟΣ ΠΥΛΑΙΑΣ-ΧΟΡΤΙΑΤΗ

## ΣΥΝΤΟΝΙΣΤΗΣ ΑΣΦΑΛΕΙΑΣ

Στοιχεία του συντονιστή ασφαλείας κατά την εκπόνηση του ΣΑΥ

.....

## ΑΡΜΟΔΙΟ ΚΕΠΕΚ

Κέντρο Πρόληψης Επαγγελματικού Κινδύνου που υπάγεται το έργο

ΜΑΚΕΔΟΝΙΑΣ - ΘΡΑΚΗΣ

## 2. ΣΥΝΤΟΜΗ ΤΕΧΝΙΚΗ ΠΕΡΙΓΡΑΦΗ ΤΟΥ ΕΡΓΟΥ

Η τεχνική περιγραφή που ακολουθεί είναι σύντομη και παρατίθεται για την ευκολότερη κατανόηση του έργου από τον αναγνώστη του ΦΑΥ. Η τεχνική περιγραφή δεν υποκαθιστά και δεν υπερισχύει της τεχνικής περιγραφής κάθε επιμέρους μελέτης του έργου.

Το έργο αφορά τη συντήρηση καταστρώματος οδών και πεζοδρομίων εντός των ορίων της Δημοτικής ενότητας Πυλαίας προς άρση επικινδυνότητας κατά την κυκλοφορία πάσης φύσεως οχημάτων και πεζών.

Ειδικότερα, αφορά ταχεία αποκατάσταση βλαβών :

Α) οδοστρωμάτων (λακκούβες) σε οδούς με κατάστρωμα είτε ασφάλτου είτε θραυστού υλικού 3Α , οι οποίες οφείλονται :

- σε φυσιολογική φθορά λόγω μεγάλου αριθμού διέλευσης αξόνων οχημάτων
- σε τοπικές καθιζήσεις λόγω υπογείων υδάτων
- σε φθορές από τομές για κατασκευή δικτύων κοινής ωφέλειας
- σε φθορές από υπερβάσεις φορτίων αξόνων οχημάτων
- σε φθορές από διαρροές αγωγών ύδρευσης, αποχέτευσης
- σε τοπικές καθιζήσεις από έντονες βροχοπτώσεις και γενικώς σε φθορές από τυχαία ή απρόβλεπτα γεγονότα

Β) πεζοδρομίων οποιασδήποτε επίστρωσης (πλάκες, κυβόλιθοι κ.λ.π. ) οι οποίες οφείλονται :

- σε φυσιολογική φθορά λόγω παλαιότητας
- σε φθορά του συνδετικού υλικού της επίστρωσης με την υπόβασή του
- σε φθορές από τομές για κατασκευή δικτύων κοινής ωφέλειας
- σε φθορές από υπερβάσεις φορτίων λόγω οχημάτων που παρκάρουν σε πεζοδρόμια κ.λ.π.
- και γενικώς σε φθορές από τυχαία ή απρόβλεπτα γεγονότα

**ΣΗΜΕΙΩΣΗ:** Σε περίπτωση που ακολουθήσουν τροποποιήσεις της μελέτης κατά τη διάρκεια των εργασιών, ο Συντονιστής Ασφάλειας κατά την εκτέλεση του έργου οφείλει να ενημερώσει την παρούσα σύντομη τεχνική περιγραφή, ώστε να ανταποκρίνεται στα πραγματικά δεδομένα.

## 3. ΚΑΝΟΝΙΣΜΟΙ

### 3. ΚΑΝΟΝΙΣΜΟΙ

Οι Κανονισμοί με βάση του οποίους συντάχθηκε η μελέτη αναφέρονται παρακάτω.

Το έργο θα εκτελεσθεί σύμφωνα με τις διατάξεις του Ν.4412/16, Ν. 3669/2008 «Κύρωση της κωδικοποίησης της νομοθεσίας κατασκευής δημοσίων έργων», Ν.1418/8 και Ν.3463/06 όπως ισχύουν, αλλά και των εκτελεστικών αυτού προεδρικών διαταγμάτων, ιδιαίτερα το Π.Δ. 609/85 και το Π.Δ. 171/87 όπως τροποποιήθηκαν και ισχύουν

**ΣΗΜΕΙΩΣΗ:** Σε περίπτωση τροποποιήσεων της μελέτης ο κατάλογος των Κανονισμών πρέπει να ενημερώνεται, ώστε να ανταποκρίνεται στα πραγματικά δεδομένα.

## 4. ΠΑΡΑΔΟΧΕΣ

Οι παραδοχές που ακολουθούν προέρχονται από τη μελέτη. Οι παραδοχές δεν υποκαθιστούν και δεν υπερισχύουν των αντίστοιχων της μελέτης.

**ΣΗΜΕΙΩΣΗ:** Σε περίπτωση τροποποιήσεων της μελέτης, ο κατάλογος των παραδοχών πρέπει να ενημερώνεται, ώστε να ανταποκρίνονται στα πραγματικά δεδομένα.

---

## 5. ΥΛΙΚΑ

Τα υλικά που πρόκειται να ενσωματωθούν στο έργο πρέπει να είναι σύμφωνα με τα αναφερόμενα στις Τεχνικές Προδιαγραφές Υλικών.

**ΣΗΜΕΙΩΣΗ:** Το παρόν κεφάλαιο του ΦΑΥ πρέπει να ενημερώνεται, σύμφωνα με τις Τεχνικές Προδιαγραφές Υλικών που ενσωματώνονται στο έργο. Ιδιαίτερα χρήσιμη κρίνεται η απευθείας παραπομπή στο Πρόγραμμα Ποιότητας Έργου (ΠΠΕ).

## 6. ΧΡΗΣΙΜΕΣ ΕΠΙΣΗΜΑΝΣΕΙΣ

Για τις εργασίες συντήρησης καθώς και μελλοντικές επεμβάσεις στο έργο κρίνεται χρήσιμο να ληφθούν υπόψη οι επισήμανσεις που αναφέρονται παρακάτω.

### 1. ΣΗΜΑΝΣΗ ΕΡΓΟΤΑΞΙΟΥ ΚΑΙ ΕΡΓΑΣΙΩΝ ΣΕ ΟΔΟΥΣ

#### ΝΟΜΟΘΕΣΙΑ, όπως τροποποιήθηκε και ισχύει

- 1 Ν. 2696/99, άρθρ. 9, 47, 48, 97
- 2 ΥΑ ΒΜ 5 / 30058 / 1983
- 3 ΥΑ ΒΜ 5 / 30428 / 1980
- 4 Υ.Α.Ε. ΥΠΕΧΩΔΕ / ΔΜΕΟ / οικ / 1102 / 97, (953/Β)

Το εργοτάξιο είναι χώρος αυξημένης επικινδυνότητας, όπου η φύση των εργασιών και οι συνεχώς μεταβαλλόμενες συνθήκες εκτέλεσης του έργου αποτελούν βασικές αιτίες ατυχημάτων.

Επιπλέον το συγκεκριμένο εργοτάξιο δημιουργεί δυνητικά κινδύνους για τον πληθυσμό (τρίτους), επειδή γειτνιάζει με οδούς ή/και αφορά εργασίες σε οδούς και επομένως απαιτείται εξωτερική σήμανση εργοταξίου και εργασιών.

Η σήμανση αυτή τοποθετείται πριν από το έργο για προοδευτική ενημέρωση των κυκλοφοριακών αλλαγών, κατά μήκος και στα όρια του εργοταξίου, και μετά το έργο για την ενημέρωση της επαναφοράς των προ του έργου κυκλοφοριακών συνθηκών, με σκοπό να διευκολύνει το γενικό σύνολο να αντιληφθεί και κατανοήσει τις επιβαλλόμενες αλλαγές στην κίνηση πεζών και κυκλοφορία οχημάτων προς αποτροπή του κινδύνου ατυχήματος.

Η σήμανση τοποθετείται και στα δύο ρεύματα κυκλοφορίας και πρέπει να ακολουθεί τους παρακάτω κανόνες :

- 1 Έγκαιρη
- 2 Έγκυρη
- 3 Ευδιάκριτη
- 4 Τοποθετείται πριν την έναρξη των εργασιών και απομακρύνεται μετά την περάτωσή τους
- 5 Η μόνιμη σήμανση των οδών η οποία δεν ισχύει, καλύπτεται ή απομακρύνεται
- 6 Μετά την περάτωση των εργασιών και την απομάκρυνση της προσωρινής σήμανσης του έργου, η μόνιμη σήμανση των οδών αποκαθίσταται πλήρως
- 7 Η σήμανση του έργου συντηρείται και μεταβάλλεται ανάλογα με τις συνθήκες
- 8 Η σωστή σήμανση του έργου συνδυάζεται με την κατάλληλη χρήση ανακλαστικών κώνων, φανών και φραγμάτων, σύμφωνα με τις ισχύουσες προδιαγραφές της προαναφερομένης

---

νομοθεσίας

9 *Ειδική μέριμνα απαιτείται για τη σήμανση σε περιοχές ευαίσθητων πληθυσμών, όπως νοσοκομεία, γηροκομεία, σχολεία, εκκλησίες, στάσεις λεωφορείων κ.λ.π.*

10 *Όταν το εργοτάξιο θα διαρκεί περισσότερο από μία ημέρα, θα πρέπει ο χώρος του εργοταξίου να φωτίζεται πλήρως κατά τη διάρκεια της νύχτας για τον έγκαιρο εντοπισμό του, κυρίως σε τοποθεσίες εκτός σχεδίου όπου ο Δημοτικός φωτισμός είναι ελλιπής*

## **2. ΕΡΓΑΣΙΕΣ ΣΕ ΣΤΕΓΕΣ**

Δεν υπάρχουν τέτοιας φύσεως εργασίες

## **3. ΕΡΓΑΣΙΕΣ ΣΕ ΕΞΩΤΕΡΙΚΕΣ ΟΨΕΙΣ**

Δεν υπάρχουν τέτοιας φύσεως εργασίες

## **4. ΕΡΓΑΣΙΕΣ ΣΕ ΥΨΟΣ ΣΤΟ ΕΣΩΤΕΡΙΚΟ ΤΟΥ ΕΡΓΟΥ**

Δεν υπάρχουν τέτοιας φύσεως εργασίες

## **5. ΕΡΓΑΣΙΕΣ ΣΕ ΦΡΕΑΤΑ , ΥΠΟΓΕΙΑ , ΤΑΦΡΟΥΣ ΜΕ ΚΙΝΔΥΝΟ ΑΣΦΥΞΙΑΣ , ΠΝΙΓΜΟΥ ΚΑΙ ΕΚΘΕΣΗΣ ΣΕ ΒΛΑΠΤΙΚΟΥΣ ΠΑΡΑΓΟΝΤΕΣ**

Προσοχή κατά την διάρκεια των εργασιών για τυχόν επικίνδυνες κατολισθήσεις των πρανών της τάφρου.

## **6. ΕΡΓΑΣΙΕΣ ΣΕ ΠΕΡΙΒΑΛΛΟΝ ΜΕ ΚΙΝΔΥΝΟ ΕΚΡΗΞΗΣ**

Δεν υπάρχουν τέτοιας φύσεως περιβάλλοντα.

## **7. ΕΡΓΑΣΙΕΣ ΣΥΝΤΗΡΗΣΗΣ ΕΓΚΑΤΑΣΤΑΣΕΩΝ**

Οι φθορές που τυχόν διαπιστώνονται στο έργο, θα πρέπει αρχικά να επισημαίνονται και στη συνέχεια να ελέγχονται οι αιτίες που προκάλεσαν την φθορά και να αποκαθίστανται άμεσα.

**ΣΗΜΕΙΩΣΗ:** Σε περίπτωση τροποποιήσεων της μελέτης, οι παρακάτω επισημάνσεις πρέπει να ενημερώνονται, ώστε να ανταποκρίνονται στα πραγματικά δεδομένα.



---

## 7. ΟΔΗΓΙΕΣ ΑΣΦΑΛΟΥΣ ΕΡΓΑΣΙΑΣ ΓΙΑ ΤΙΣ ΕΡΓΑΣΙΕΣ ΣΥΝΤΗΡΗΣΗΣ ΤΟΥ ΕΡΓΟΥ

Για τις εργασίες συντήρησης που αναμένονται, κατά τη διάρκεια ζωής του έργου, παρατίθενται οι Οδηγίες Ασφαλούς Εργασίας.

Κάθε Οδηγία Ασφαλούς Εργασίας περιέχει:

- Περιγραφή των προτεινόμενων μέτρων προστασίας για την αντιμετώπιση των κινδύνων
- Αναφορά των απαραίτητων Μέσων Ατομικής Προστασίας που πρέπει να χρησιμοποιούνται από το προσωπικό

**ΣΗΜΕΙΩΣΗ:** Ο Τεχνικός Ασφάλειας του συνεργείου που θα εκτελέσει τις συγκεκριμένες εργασίες οφείλει να συντάξει Εκτίμηση Επαγγελματικού Κινδύνου και να την υποβάλλει στον εργοδότη του. Ο επικεφαλής του συνεργείου πρέπει να λάβει υπόψη του τα περιεχόμενα τόσο της Οδηγίας Ασφαλούς Εργασίας όσο και της Εκτίμησης Επαγγελματικού Κινδύνου.

Πυλαία 16-1-2018

**Ο Συντάξας**

Κιουρτζόγλου Βασίλειος  
Πολιτικός Μηχ/κός με Α' β

**Εγκρίθηκε  
Η Προϊστάμενη ΤΟΥΕ**

Κυριακή Τσομπάνη  
Πολιτικός Μηχ/κός με Α' β

**Θεωρήθηκε  
Ο Προϊστάμενος ΔΤΥ**

Χαραλαμπίδης Ιγνάτιος  
Πολιτικός Μηχ/κός με Α' β

---

---

## ΠΑΡΑΡΤΗΜΑ 1: ΜΕΛΕΤΕΣ ΤΟΥ ΕΡΓΟΥ - ΣΧΕΔΙΑ «AS BUILT»

Ο Συντονιστής Ασφαλείας κατά την εκτέλεση του έργου οφείλει να συμπεριλάβει στο παρόν κεφάλαιο του ΦΑΥ κατάλογο των μελετών εφαρμογής και των "as built" σχεδίων του έργου.  
**AS BUILT**

## ΠΑΡΑΡΤΗΜΑ 2: ΜΗΤΡΩΟ ΕΠΕΜΒΑΣΕΩΝ

Παρακάτω παρουσιάζεται το μητρώο επεμβάσεων στο έργο. Το μητρώο επεμβάσεων στο έργο πρέπει να ενημερώνεται μετά από κάθε νέα επέμβαση σε αυτό, με τα στοιχεία που θα προκύπτουν κάθε φορά.

## ΠΑΡΑΡΤΗΜΑ 3: ΕΝΔΕΙΚΤΙΚΗ ΝΟΜΟΘΕΣΙΑ ΓΙΑ ΘΕΜΑΤΑ ΑΣΦΑΛΕΙΑΣ








- N4030/2011, «Νέος τρόπος έκδοσης αδειών δόμησης, ελέγχου κατασκευών και λοιπές διατάξεις», ΦΕΚ 249<sup>Α</sup>/11
- N3850/2010 «Κύρωση του Κώδικα νόμων για την υγεία και την ασφάλεια των εργαζομένων», ΦΕΚ 84<sup>Α</sup>, ο οποίος αντικατέστησε το N1568/1985 «Υγιεινή και ασφάλεια των εργαζομένων», ΦΕΚ 117Α/85 και το ΠΔ17/1996 «Μέτρα για τη βελτίωση της ασφάλειας και της υγείας των εργαζομένων σε συμμόρφωση με τις οδηγίες 89/391/ΕΟΚ και 91/383/ΕΟΚ», ΦΕΚ 11Α/96, όπως τροποποιήθηκε με το ΠΔ159/1999 (ΦΕΚ 157Α/99)
- N3669/08 «Κύρωση της κωδικοποίησης της νομοθεσίας κατασκευής δημόσιων έργων», ΦΕΚ 116, όπως συμπληρώθηκε με το N4070/12 «Ρυθμίσεις Ηλεκτρονικών Επικοινωνιών, Μεταφορών, Δημοσίων Έργων και άλλες διατάξεις», ΦΕΚ 82<sup>Α</sup>/08
- N2696/1999 «Κύρωση του Κώδικα Οδικής Κυκλοφορίας», ΦΕΚ 57<sup>Α</sup>, όπως τροποποιήθηκε με το N3542/07 «Τροποποιήσεις διατάξεων του Κώδικα Οδικής Κυκλοφορίας», ΦΕΚ 50<sup>Α</sup>/99
- N2224/1994 «Ρύθμιση θεμάτων εργασίας, συνδικαλιστικών δικαιωμάτων, Υγιεινής – Ασφάλειας κλπ», ΦΕΚ 112Α/94, όπως συμπληρώθηκε με την ΥΑ 25231/10 «Κατηγοριοποίηση παραβάσεων και καθορισμός ύψους προστίμων που επιβάλλονται από τους Επιθεωρητές Εργασίας του Σώματος Επιθεώρησης Εργασίας (ΣΕΠΕ)», ΦΕΚ 2150Β/94
- N1430/1984 «Κύρωση της αριθμ. 62 Διεθνούς Συμβάσεις Εργασίας, που αφορά τις διατάξεις ασφάλειας στην οικοδομική βιομηχανία και τη ρύθμιση θεμάτων που έχουν σχέση με αυτή», ΦΕΚ 49Α/84
- N1396/1983 «Υποχρεώσεις λήψης και τήρησης των μέτρων ασφάλειας στις οικοδομές και λοιπά ιδιωτικά τεχνικά έργα», ΦΕΚ 126Α/83
- ΠΔ115/2012 «Καθορισμός ειδικοτήτων και βαθμίδων για τις επαγγελματικές δραστηριότητες: (α) της εκτέλεσης, συντήρησης, επισκευής και επιτήρησης της λειτουργίας μηχανολογικών εγκαταστάσεων σε βιομηχανίες και άλλες μονάδες, (β) του χειρισμού και της επιτήρησης ατμολεβήτων και (γ) της εκτέλεσης τεχνικού έργου και της παροχής τεχνικής υπηρεσίας για εργασίες ηλεκτροσυγκόλλησης και οξυγονοκόλλησης, καθορισμός επαγγελματικών προσόντων και προϋποθέσεων για την άσκηση των δραστηριοτήτων αυτών από φυσικά πρόσωπα και άλλες ρυθμίσεις», ΦΕΚ 200<sup>Α</sup>/12
- ΠΔ114/2012 «Καθορισμός ειδικοτήτων και βαθμίδων επαγγελματικών προσόντων για την επαγγελματική δραστηριότητα της κατασκευής, συντήρησης, επισκευής και επιτήρησης της λειτουργίας των εγκαταστάσεων καύσης υγρών και αερίων καυσίμων για την παραγωγή ζεστού νερού, καθορισμός επαγγελματικών προσόντων και προϋποθέσεων για την άσκηση της

δραστηριότητας αυτής από φυσικά πρόσωπα και άλλες ρυθμίσεις», ΦΕΚ 199<sup>Α</sup>/12

- ΠΔ113/2012 «Καθορισμός ειδικοτήτων για την επαγγελματική δραστηριότητα του χειρισμού μηχανημάτων τεχνικών έργων, καθορισμός κριτηρίων για την κατάταξη των μηχανημάτων σε ειδικότητες και ομάδες, καθορισμός επαγγελματικών προσόντων και προϋποθέσεων για την άσκηση της επαγγελματικής αυτής δραστηριότητας από φυσικά πρόσωπα και άλλες ρυθμίσεις», ΦΕΚ 198<sup>Α</sup>/12
- ΠΔ112/2012 «Καθορισμός ειδικοτήτων και βαθμίδων επαγγελματικών προσόντων για την επαγγελματική δραστηριότητα της κατασκευής, συντήρησης και επισκευής υδραυλικών εγκαταστάσεων και προϋποθέσεις για την άσκηση της δραστηριότητας αυτής από φυσικά πρόσωπα», ΦΕΚ 197<sup>Α</sup>/12
- ΠΔ82/2010 «Ελάχιστες προδιαγραφές υγείας και ασφάλειας όσον αφορά στην έκθεση των εργαζομένων σε κινδύνους προερχόμενους από φυσικούς παράγοντες (τεχνητή οπτική ακτινοβολία), σε συμμόρφωση με την οδηγία 2006/25/ΕΚ», ΦΕΚ 145<sup>Α</sup>/10
- ΠΔ57/2010 «Προσαρμογή της Ελληνικής Νομοθεσίας προς την Οδηγία 2006/42/ΕΚ του Ευρωπαϊκού Κοινοβουλίου και του Συμβουλίου «σχετικά με τα μηχανήματα και την τροποποίηση της οδηγίας 95/16/ΕΚ» και κατάργηση των Π.Δ. 18/96 και 377/93», ΦΕΚ 97<sup>Α</sup>, όπως τροποποιήθηκε με το ΠΔ81/2011, ΦΕΚ 197<sup>Α</sup>/10
- ΠΔ162/2007 «Προστασία της υγείας των εργαζομένων που εκτίθενται σε ορισμένους χημικούς παράγοντες κατά την διάρκεια της εργασίας τους, κατά τροποποίηση του π.δ. 307/1986 όπως ισχύει, σε συμμόρφωση προς την Οδηγία 2006/15/ΕΚ», ΦΕΚ 202<sup>Α</sup>/07
- ΠΔ212/2006 «Προστασία των εργαζομένων που εκτίθενται σε αμίαντο κατά την εργασία, σε συμμόρφωση με την οδηγία 83/477/ΕΟΚ του Συμβουλίου, όπως αυτή τροποποιήθηκε με την οδηγία 91/382/ΕΟΚ του Συμβουλίου και την οδηγία 2003/18/ΕΚ του Ευρωπαϊκού Κοινοβουλίου και Συμβουλίου», ΦΕΚ 212<sup>Α</sup>/06
- ΠΔ149/2006 «Ελάχιστες προδιαγραφές υγείας και ασφάλειας όσον αφορά την έκθεση των εργαζομένων σε κινδύνους προερχόμενους από φυσικούς παράγοντες (θόρυβος) σε εναρμόνιση με την οδηγία 2003/10/ΕΚ», ΦΕΚ 159<sup>Α</sup>/06
- ΠΔ 176/2005 «Ελάχιστες προδιαγραφές υγείας και ασφάλειας όσον αφορά στην έκθεση εργαζομένων σε κινδύνους προερχόμενους από φυσικούς παράγοντες (κραδασμούς), σε συμμόρφωση με την Οδηγία 2002/44/ΕΚ», ΦΕΚ 227<sup>Α</sup>/05
- ΠΔ305/1996 «Ελάχιστες προδιαγραφές ασφάλειας και υγείας που πρέπει να εφαρμόζονται στα προσωρινά ή κινητά εργοτάξια σε συμμόρφωση προς την οδηγία 92/57/ΕΟΚ», ΦΕΚ 212<sup>Α</sup>/96
- ΠΔ105/1995 «Ελάχιστες προδιαγραφές για τη σήμανση ασφάλειας ή/και υγείας στην εργασία σε συμμόρφωση με την οδηγία 92/58/ΕΟΚ», ΦΕΚ 67<sup>Α</sup>/95
- ΠΔ397/1994 «Ελάχιστες προδιαγραφές ασφάλειας και υγείας κατά τη χειρωνακτική διακίνηση φορτίων που συνεπάγεται κίνδυνο ιδίως για τη ράχη και την οσφυϊκή χώρα των εργαζομένων σε συμμόρφωση προς την οδηγία του Συμβουλίου 90/269/ΕΟΚ», ΦΕΚ 221<sup>Α</sup>/94
- ΠΔ396/1994 «Ελάχιστες προδιαγραφές ασφάλειας και υγείας για τη χρήση από τους εργαζόμενους εξοπλισμών ατομικής προστασίας κατά την εργασία σε συμμόρφωση προς την οδηγία του Συμβουλίου 89/656/ΕΟΚ», ΦΕΚ 220<sup>Α</sup>/94
- ΠΔ395/1994 «Ελάχιστες προδιαγραφές ασφάλειας και υγείας για τη χρησιμοποίηση εξοπλισμού εργασίας από τους εργαζόμενους κατά την εργασία τους σε συμμόρφωση με την οδηγία του Συμβουλίου 89/655/ΕΟΚ», ΦΕΚ 220<sup>Α</sup>/94, όπως τροποποιήθηκε με τα ΠΔ89/1999 (ΦΕΚ 94<sup>Α</sup>/99) και ΠΔ304/2000 (ΦΕΚ 241<sup>Α</sup>/00) και ΠΔ155/2004 (ΦΕΚ 121<sup>Α</sup>/04).
- ΠΔ77/1993 «προστασία των εργαζομένων από φυσικούς, χημικούς και βιολογικούς παράγοντες. Τροποποίηση και συμπλήρωση προς την οδηγία του συμβουλίου 88/642/ΕΟΚ», ΦΕΚ 34<sup>Α</sup>/93
- ΠΔ31/1990 «Επίβλεψη της λειτουργίας, χειρισμός και συντήρηση μηχανημάτων εκτέλεσης τεχνικών έργων» ΦΕΚ 11<sup>Α</sup>/90, όπως τροποποιήθηκε με το ΠΔ49/1991 (ΦΕΚ 180<sup>Α</sup>/91)
- ΠΔ225/1989 «Υγιεινή και ασφάλεια στα υπόγεια τεχνικά έργα» ΦΕΚ 106<sup>Α</sup>/89
- ΠΔ307/1986 «Προστασία της υγείας των εργαζομένων που εκτίθενται σε ορισμένους χημικούς παράγοντες κατά τη διάρκεια της εργασίας τους», ΦΕΚ 135<sup>Α</sup>, όπως τροποποιήθηκε με το ΠΔ12/2012, ΦΕΚ 19<sup>Α</sup>
- ΠΔ1073/1981 «Περί μέτρων ασφαλείας κατά την εκτέλεση εργασιών εις εργοτάξια οικοδομών

- 
- και πάσης φύσεως έργων αρμοδιότητας Πολιτικού Μηχανικού», ΦΕΚ 260Α/81
- ΠΔ778/1980 «Περί των μέτρων ασφαλείας κατά την εκτέλεση οικοδομικών εργασιών», ΦΕΚ 193Α/80
  - ΠΔ95/1978 «Περί μέτρων υγιεινής και ασφάλειας των απασχολουμένων εις εργασίας συγκολλήσεων» ΦΕΚ 20Α/78
  - ΥΑ6690/2012 «Προϊόντα Δομικών Κατασκευών: χαρακτηριστικά, τεχνικές προδιαγραφές, διαδικασίες αξιολόγησης συμμόρφωσης και σήμανση συμμόρφωσης «CE», ΦΕΚ 1914Β/12
  - ΥΑ2223/2011 «Κανονισμός Μεταλλευτικών και Λατομικών Εργασιών (ΚΜΛΕ)», ΦΕΚ 1227Β/11
  - ΥΑ6952/2011 «Υποχρεώσεις και μέτρα για την ασφαλή διέλευση των πεζών κατά την εκτέλεση εργασιών σε κοινόχρηστους χώρους πόλεων και οικισμών που προορίζονται για την κυκλοφορία πεζών», ΦΕΚ 420Β/11
  - ΥΑ210172009 «Όροι και προϋποθέσεις λειτουργίας των επιχειρήσεων που ασχολούνται με τις εργασίες κατεδάφισης και αφαίρεσης αμιάντου ή/και υλικών που περιέχουν αμιάντο από κτίρια, κατασκευές, συσκευές, εγκαταστάσεις και πλοία, καθώς επίσης και με τις εργασίες συντήρησης, επικάλυψης και εγκλεισμού αμιάντου ή/και υλικών που περιέχουν αμιάντο», ΦΕΚ 1287Β/09
  - ΥΑ 502/2003 «Έγκριση Τεχνικής Προδιαγραφής Σήμανσης Εκτελούμενων Οδικών Έργων εντός και εκτός κατοικημένων περιοχών ως ελάχιστα όρια», ΦΕΚ 946/03
  - ΑΠ. ΔΙΠΑΔ/οικ 889/2002 «Πρόληψη και αντιμετώπιση του εργασιακού κινδύνου κατά την κατασκευή Δημοσίων Έργων», ΦΕΚ 16Β/03
  - ΑΠ. ΔΙΠΑΔ/οικ 177/2001 «Πρόληψη εργασιακού κινδύνου κατά τη μελέτη του έργου», ΦΕΚ 266Β/01
  - ΑΠ.ΔΕΕΠΠ/οικ 85/2001 «Καθιέρωση του Σχεδίου Ασφάλειας και Υγείας (ΣΑΥ) και του Φακέλου Ασφάλειας και Υγείας (ΦΑΥ) ως απαραίτητων στοιχείων για την έγκριση μελέτης στο στάδιο της οριστικής μελέτης ή/και της μελέτης εφαρμογής σε κάθε Δημόσιο Έργο», ΦΕΚ 686Β/01
  - ΑΠ. οικ 433/2000 «Καθιέρωση του Φακέλου Ασφάλειας και Υγείας (ΦΑΥ) ως απαραίτητου στοιχείου για τη προσωρινή και οριστική παραλαβή κάθε Δημοσίου Έργου», ΦΕΚ 1176Β/00
  - ΚΥΑ16440/1993 «Κανονισμός παραγωγής και διάθεσης στην αγορά συναρμολογούμενων μεταλλικών στοιχείων για την ασφαλή κατασκευή και χρήση μεταλλικών σκαλωσιών», ΦΕΚ 756Β/93
  - ΥΑ130646/1984 «Ημερολόγιο Μέτρων Ασφάλειας», ΦΕΚ 154Β/84
  - ΕΚΓ27/ΔΙΠΑΔ/οικ/369 «Ένταξη στα συμβατικά τεύχη (ΕΣΥ) των δημοπρατούμενων έργων, άρθρου σχετικού με τα απαιτούμενα μέτρα ασφαλείας και υγείας στα εργοτάξια» 15/10/2012
  - ΕΓΚ10201/ΣΕΠΕ «Θεώρηση Σχεδίου και Φακέλου Ασφάλειας και Υγείας», 27/03/2012
  - ΕΓΚ6/ΔΙΠΑΔ/οικ/215 «Διευκρινήσεις σχετικά με την εκπόνηση ΣΑΥ και ΦΑΥ των Δημοσίων Έργων» 31/03/2008

## ΠΑΡΑΡΤΗΜΑ 4: ΣΗΜΑΝΣΗ

Γεωμετρικό σχήμα	Σημασία
	Σήματα απαγόρευσης
	Σήματα υποχρέωσης
	Σήματα προειδοποίησης
 	Σήματα διάσωσης ή βοήθειας
 	Σήματα που αφορούν το πυροσβεστικό υλικό ή εξοπλισμό

**Σήματα απαγόρευσης**

			
Απαγορεύεται το κάπνισμα	Απαγορεύεται η χρήση γυμνής φλόγας και το κάπνισμα	Απαγορεύεται η διέλευση πεζών	Απαγορεύεται η κατάσβεση με νερό
			
Μη πόσιμο νερό	Απαγορεύεται η είσοδος στους μη έχοντες ειδική άδεια	Απαγορεύεται η διέλευση στα οχήματα διακίνησης φορτίων	Μην αγγίζετε

**Σήματα υποχρέωσης**

					
Υποχρεωτική προστασία των ματιών	Υποχρεωτική προστασία του κεφαλιού	Υποχρεωτική προστασία των αυτιών	Υποχρεωτική προστασία των αναπνευστικών οδών	Υποχρεωτική προστασία των ποδιών	
					
Υποχρεωτική προστασία των χεριών	Υποχρεωτική προστασία του σώματος	Υποχρεωτική προστασία του προσώπου	Υποχρεωτική ατομική προστασία έναντι πτώσεων	Υποχρεωτική διάβαση για πεζούς	Γενική υποχρέωση

### Σήματα προειδοποίησης



Εύφλεκτες ύλες  
ή/ και υψηλή  
θερμοκρασία



Εκρηκτικές ύλες



Τοξικές ύλες



Διαβρωτικές ύλες



Ραδιενεργά υλικά



Αιωρούμενα  
φορτία



Οχήματα  
διακίνησης  
φορτίων



Κίνδυνος  
ηλεκτροπληξίας



Γενικός κίνδυνος



Κίνδυνος  
παραπατήματος

### Σήματα διάσωσης ή βοήθειας



Πρώτες βοήθειες



Φορείο



Θάλαμος  
καταιονισμού  
ασφαλείας



Πλύση ματιών



Τηλέφωνο για  
διάσωση και  
πρώτες βοήθειες

Όταν πρέπει να δείξουμε την κατεύθυνση που πρέπει να ακολουθήσουμε για να φτάσουμε στα μέσα βοήθειας ή διάσωσης τότε τα αντίστοιχα σήματα συνδυάζονται ανάλογα με τα παρακάτω σήματα κατεύθυνσης



### Σήματα που αφορούν το πυροσβεστικό υλικό ή εξοπλισμό



Πυροσβεστική  
μάνικα



Σκάλα



Πυροσβεστήρας



Τηλέφωνο για την  
καταπολέμηση  
πυρκαγιών

Όταν πρέπει να δείξουμε την κατεύθυνση που πρέπει να ακολουθήσουμε για να φτάσουμε στον πυροσβεστικό εξοπλισμό τότε τα αντίστοιχα σήματα συνδυάζονται ανάλογα με τα παρακάτω σήματα κατεύθυνσης





**ΥΠΕΡΑΣΤΙΚΕΣ ΟΔΟΙ**

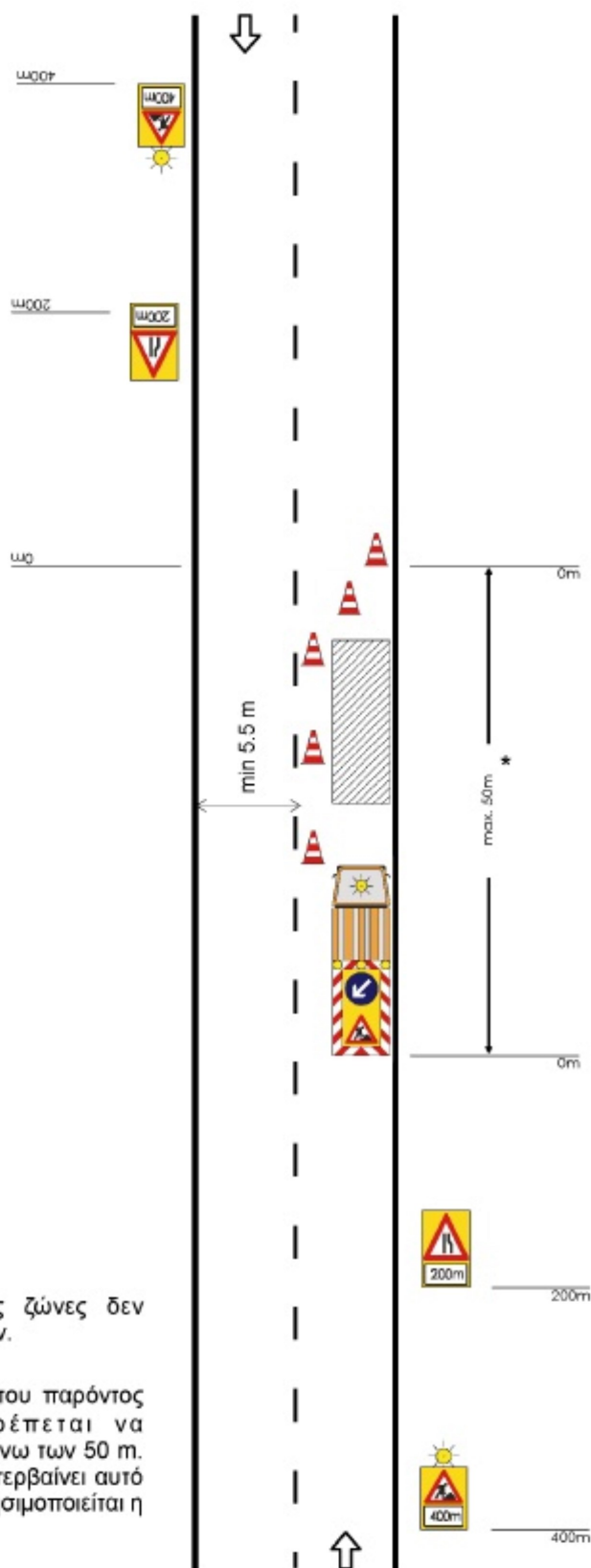
**(εκτός αυτοκινητοδρόμων)**

**ΕΡΓΟΤΑΞΙΑ ΜΙΚΡΗΣ ΔΙΑΡΚΕΙΑΣ**

**(σταθερά ή κινητά)**



## Σχέδιο 2.2.1 : Στένωση λωρίδας σε οδό με σημαντική κυκλοφορία.

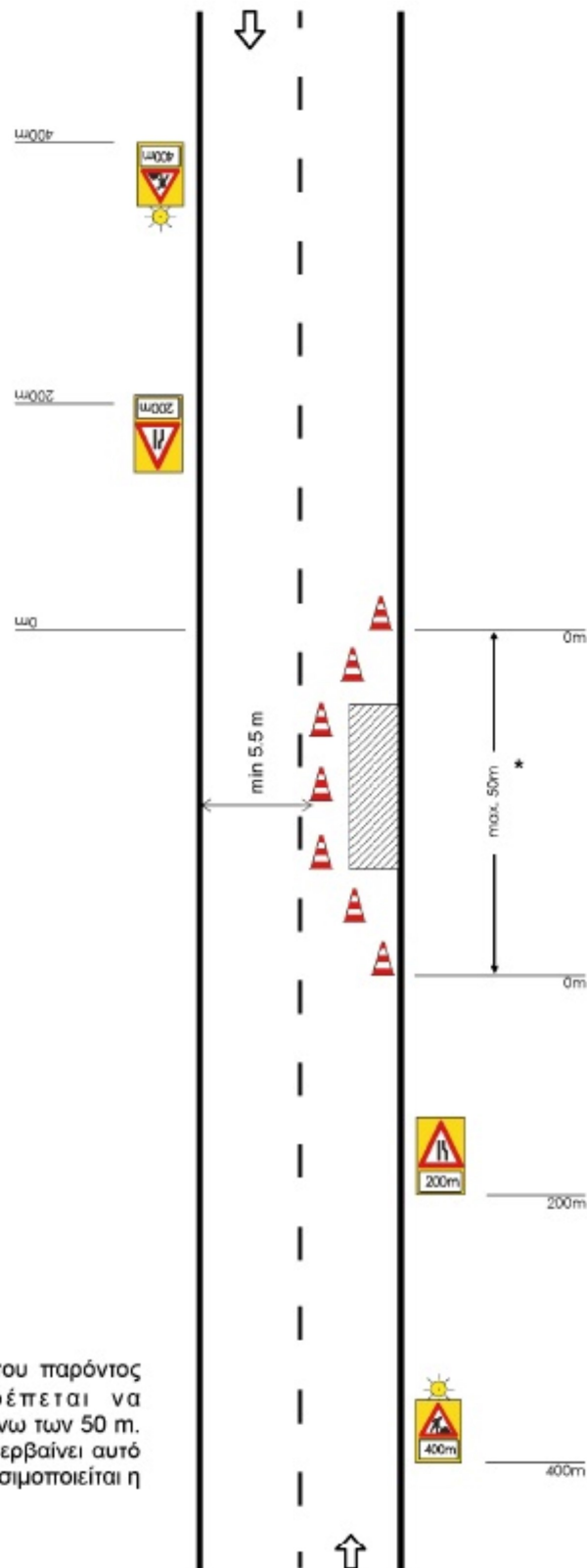


### ΣΗΜΕΙΩΣΕΙΣ:

Σε κινητές εργοταξιακές ζώνες δεν επιβάλλεται η χρήση κώνων.

\* Η εργοταξιακή μορφή του παρόντος σχήματος δεν επιτρέπεται να χρησιμοποιείται σε ζώνη άνω των 50 m. Αν η εργοταξιακή ζώνη υπερβαίνει αυτό το μήκος θα πρέπει να χρησιμοποιείται η διαρρύθμιση του Σχ. 2.1.1.

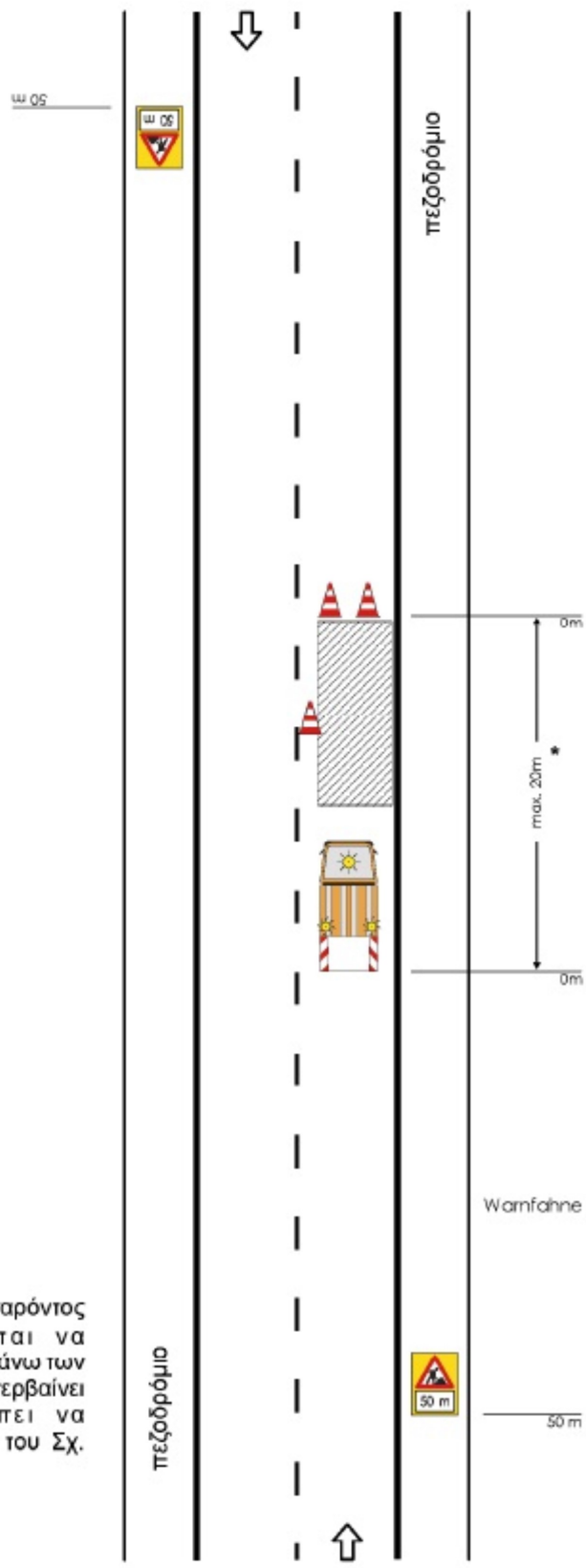
**Σχέδιο 2.2.2 : Στένωση λωρίδας σε οδό με μικρή κυκλοφορία.**



**ΣΗΜΕΙΩΣΗ:**

\* Η εργοταξιακή μορφή του παρόντος σχήματος δεν επιτρέπεται να χρησιμοποιείται σε ζώνη άνω των 50 m. Αν η εργοταξιακή ζώνη υπερβαίνει αυτό το μήκος θα πρέπει να χρησιμοποιείται η διαρρύθμιση του Σχ. 2.1.1.

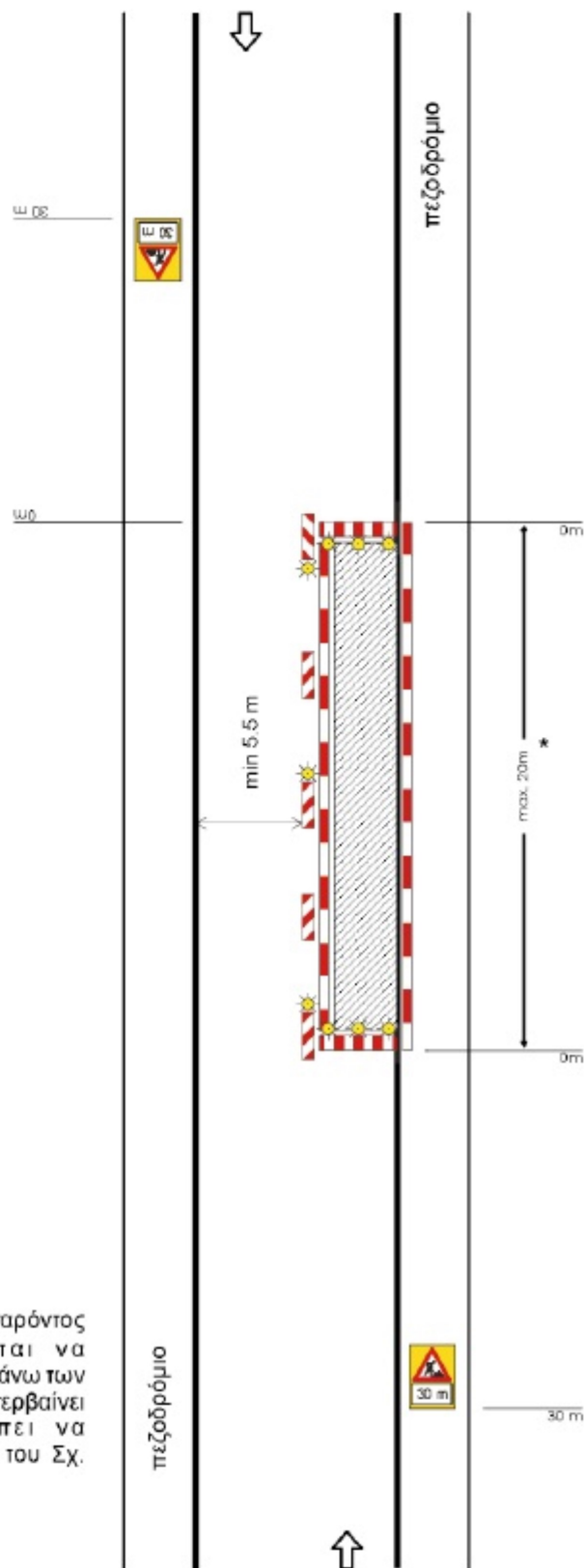
### Σχέδιο 3.2.1 : Αποκλεισμός λωρίδας σε κύρια αστική οδό.



**ΣΗΜΕΙΩΣΗ:**

\* Η εργοταξιακή μορφή του παρόντος σχήματος δεν επιτρέπεται να χρησιμοποιείται σε ζώνη μήκους άνω των 20 m. Αν η εργοταξιακή ζώνη υπερβαίνει αυτό το μήκος θα πρέπει να χρησιμοποιείται η διαρρύθμιση του Σχ. 3.1.1.

### Σχέδιο 3.2.2 : Αποκλεισμός λωρίδας σε τοπική αστική οδό.



**ΣΗΜΕΙΩΣΗ:**

\* Η εργοταξιακή μορφή του παρόντος σχήματος δεν επιτρέπεται να χρησιμοποιείται σε ζώνη μήκους άνω των 20 m. Αν η εργοταξιακή ζώνη υπερβαίνει αυτό το μήκος θα πρέπει να χρησιμοποιείται η διαρρύθμιση του Σχ. 3.1.2.