

ΤΟΥΡΙΣΜΟΣ ΙΣΤΟΡΙΚΗΣ ΜΝΗΜΗΣ

Μνημεία Νεότερης Ιστορίας



ΔΗΜΟΣ
ΠΥΛΛΙΑΣ-ΧΟΡΤΙΑΤΗ



Μέλος:

LIBERATION ROUTE EUROPE FOUNDATION
ΔΙΚΤΥΟ ΜΑΡΤΥΡΙΚΩΝ ΠΟΛΕΩΝ & ΧΩΡΙΩΝ



Δήμος Πυλαίας - Χορτιάτη



Πανόραμα Πυλαία Χορτιάτη
Ασβεστοχώρι Εξοχή

Ταυτότητα Στοιχεία

Ο Δήμος Πυλαίας-Χορτιάτη βρίσκεται 18 χλμ. βορειοανατολικά της πόλης της Θεσσαλονίκης. Εκτείνεται από το Όρος Χορτιάτης μέχρι τον Θερμαϊκό Κόλπο. Στο ανατολικό τμήμα του περιλαμβάνονται το όρος Χορτιάτης, τα δάση Σείχ Σου και «Κουρί» και το άλσος Φιλύρου. Το μεγαλύτερο υψόμετρο καταγράφεται στο όρος Χορτιάτης (1.201 μ.), στους πρόποδες του οποίου είναι κτισμένος ο ομώνυμος οικισμός.

Οικισμοί:

Φίλυρο, Πυλαία, Πανόραμα, Εξοχή, Ασβεστοχώρι και Χορτιάτης

Στοιχεία:

Έκταση: 155.800 χλμ², **Πληθυσμός:** 70.653 κάτοικοι

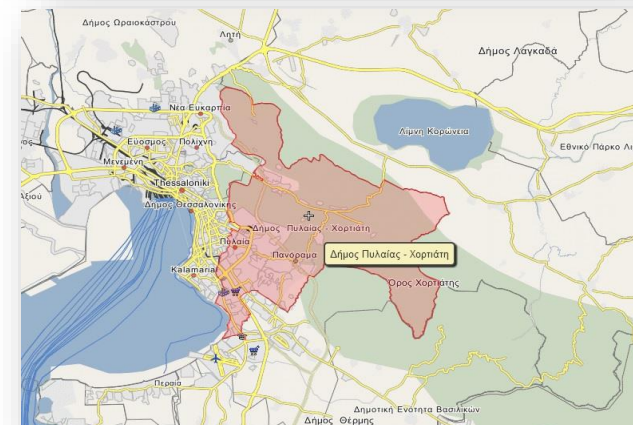
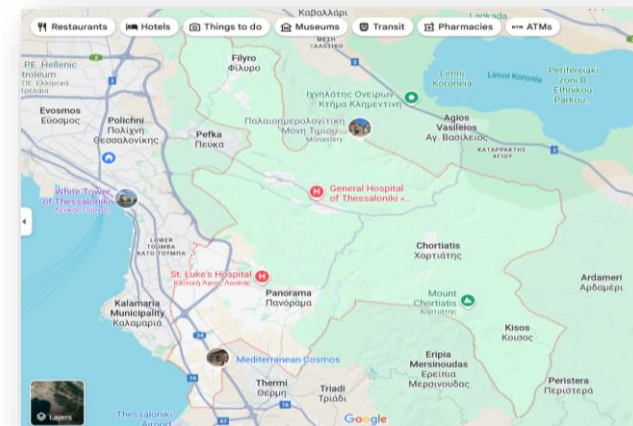
Έδρα: Πανόραμα, **Ιστορική Έδρα:** Χορτιάτης

Οδική Πρόσβαση. Απόσταση μέχρι το Δημαρχείο:

Αεροδρόμιο Θεσσαλονίκης: 10,9 χλμ.

Σιδηροδρομικός Σταθμός Θεσσαλονίκης: 14,8 χλμ.

Κέντρο Θεσσαλονίκης: 12,1 χλμ.

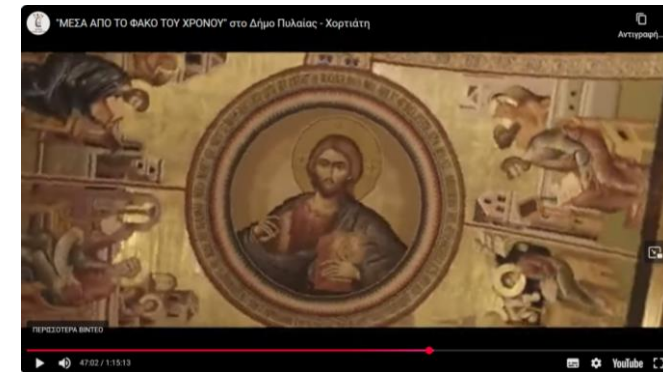




Χρονολόγιο Ιστορίας



- ✓ Η περιοχή κατοικείται από τους προϊστορικούς χρόνους.
- ✓ Η αρχαιότερη αναφορά είναι από τον Ξενοφώντα, όπου ο Χορτιάτης αναφέρεται ως όρος «Κισσός».
- ✓ Το 149 π.Χ. ενσωματώθηκε στο Ρωμαϊκό κράτος. Στον Χορτιάτη κτίστηκε το υδραγωγείο που υδροδοτούσε όλη τη Θεσσαλονίκη.
- ✓ Κατά τη Βυζαντινή εποχή αναπτύχθηκε στον Χορτιάτη ο μοναστικός βίος. Η Μονή Χορταΐτου (10^{ος} αι.) κατείχε εξέχουσα θέση.
- ✓ Την περίοδο της Οθωμανοκρατίας, ο Χορτιάτης προμήθευε την πόλη με νερό και πάγο, ενώ το Ασβεστοχώρι αναπτύχθηκε με την εξόρυξη και εκμετάλλευση ασβέστη.
- ✓ Στην Επανάσταση του 1821 συμμετείχαν ενεργά οι κάτοικοι της περιοχής και πολλοί πήραν μέρος σε μάχες στη Νότια Ελλάδα.

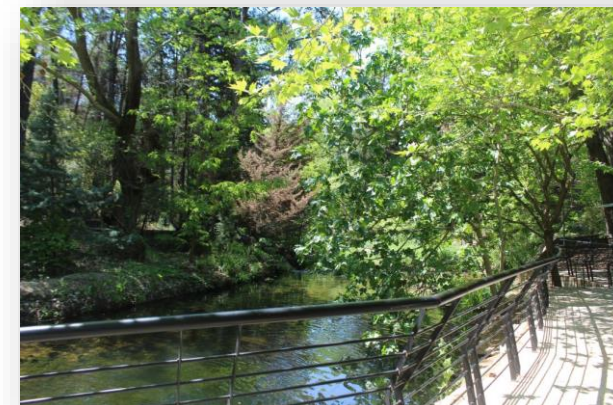




Ιστορία 20^{ου} αιώνα



- ✓ Από το 1900 και σε όλη τη διάρκεια του Μακεδονικού Αγώνα, ο Χορτιάτης αποτέλεσε σημαντικό σταθμό δράσης των μακεδονομάχων.
- ✓ Στις 13 Ιανουαρίου 1913 η περιοχή απελευθερώθηκε από τους Τούρκους.
- ✓ Μετά τη δημιουργία του «Μακεδονικού Μετώπου» του Α' Παγκοσμίου Πολέμου στη Θεσσαλονίκη, αγγλικές και γαλλικές δυνάμεις της ANTANT στρατοπέδευαν έξω από τον Χορτιάτη.
- ✓ Το 1921, ιδρύθηκε το Σανατόριο Ασβεστοχωρίου στους χώρους του παλιού στρατιωτικού αναρρωτηρίου των Συμμάχων.
- ✓ Το 1923, ολοκληρώθηκε η ανταλλαγή πληθυσμών με τη Συνθήκη της Λωζάνης και οργανώθηκαν οι οικισμοί των προσφύγων που είχαν αρχίσει να έρχονται από το 1914.
- ✓ Από το 1941, ο Χορτιάτης έγινε έδρα της Αντίστασης και βάση του δικτύου διαφυγής προς τη Μέση Ανατολή, καθ' όλη τη διάρκεια του Β' Παγκοσμίου Πολέμου.
- ✓ Τον Ιούλιο του 1944 εκτελέστηκαν 20 κάτοικοι του Ασβεστοχωρίου.
- ✓ Στις 2 Σεπτεμβρίου 1944 διαπράχθηκε το «Ολοκαύτωμα του Χορτιάτη», κατά το οποίο 149 άμαχοι και παιδιά βρήκαν φρικτό θάνατο. Το 1988, ο Χορτιάτης αναγνωρίστηκε ως «Μαρτυρικό Χωριό» με Προεδρικό Διάταγμα.





Αρχαία Μνημεία



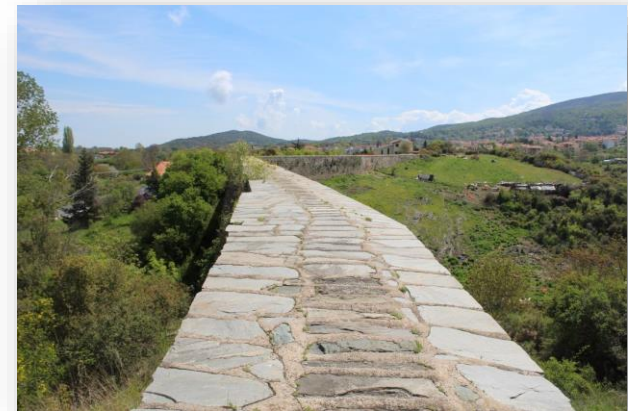
✓ Ρωμαϊκό Υδραγωγείο Χορτιάτη (1^{ος} αι.)

Αποτελεί το μοναδικό αντίστοιχο σωζόμενο μνημείο της Κεντρικής Μακεδονίας. Με διαστάσεις 223 μ. μήκος και 20 μ. μέγιστο ύψος, το υδραγωγείο τροφοδοτούσε τη Θεσσαλονίκη από τις πηγές του Χορτιάτη, μέχρι το 1975.

Στις 2 Σεπτεμβρίου 1944, μία ομάδα αντιστασιακών έστησε ενέδρα σε οχήματα της εταιρείας ύδρευσης στον δρόμο για το υδραγωγείο. Το γεγονός έγινε αφορμή για το Ολοκαύτωμα του Χορτιάτη.

✓ Ελαιόρεμα Γέφυρα (Καμάρα)

Στο Πάρκο Ελαιόρεμα Πυλαίας αποκαταστάθηκε η πέτρινη τοξωτή γέφυρα, ένα διατηρητέο μνημείο της παλαιο-χριστιανικής περιόδου. Στην αρχική της κατασκευή, η γέφυρα ένωνε την Πυλαία με τον Χορτιάτη ως τμήμα της Εγνατίας Οδού (120 π.Χ.).





Βυζαντινή Περίοδος



✓ Ι.Ν. Μεταμορφώσεως του Σωτήρος - Χορτιάτης

Ο πρόσφατα αναστηλωμένος Ιερός Ναός Μεταμορφώσεως του Σωτήρος χρονολογείται από τον 12^ο αιώνα και κτίστηκε στις εκτάσεις της Ιεράς Μονής Χορταΐτου, η οποία λειτουργούσε από τον 10^ο αιώνα. Στο εσωτερικό του ναού αποκαταστάθηκαν και συντηρούνται εντυπωσιακές τοιχογραφίες. Δίπλα στον ναό, είναι επισκέψιμη μία δώροφη κατοικία μακεδονικής αρχιτεκτονικής.

✓ Δάσος Πλατανόρεμα – Πανόραμα

Τα Πλατανάκια είναι ένα φυσικό δάσος με πυκνή βλάστηση. Το ρέμα που διασχίζει το δάσος, συνδεόταν με το Ρωμαϊκό Υδραγωγείο, απ' όπου το νερό διοχετευόταν μέσα από οκτώ νερόμυλους και υδραυλικές κατασκευές. Αναδασώθηκε την περίοδο του μεσοπολέμου και αποτελεί το φυσικό πάρκο του οικισμού Πανόραμα.





Μνημεία 19^{ου} αιώνα



✓ Ι.Ν. Αγίου Γεωργίου - Ασβεστοχώρι

Κτίστηκε το 1867 πάνω σε προγενέστερο ναό. Στο εσωτερικό του δεσπόζει το τέμπλο του 18^{ου} αιώνα και σώζεται το στασίδι του Προξένου Λάμπρου Κορομηλά, διοικητή των οργανώσεων του Μακεδονικού Αγώνα.

✓ Ι.Ν. Αγίου Γεωργίου – Χορτιάτης

Ανεγέρθη το 1837 και είναι χαρακτηρισμένο ιστορικό μνημείο. Κτίστηκε πάνω σε κατάλοιπα προγενέστερου ναού με υλικά που προήλθαν από τη βυζαντινή Μονή Χορταΐτου. Στον προαύλιο χώρο του βρίσκεται η προτομή του ιερέα Δημητρίου Τομαρά, που μαρτύρησε με την οικογένειά του στις 2 Σεπτεμβρίου 1944.

✓ Ι.Ν. Προφήτη Ηλία – Πυλαία

Ο σημερινός Ιερός Ναός του Προφήτη Ηλία Πυλαίας, προσάτη αγίου του οικισμού, κτίστηκε πάνω στον παλαιότερο ναό. Σώζεται μόνο το καμπαναριό του 1854.





Μνημεία Μεσοπολέμου



✓ Πύλη Σανατορίου – Γ.Ν. Παπανικολάου

Το σημείο του σημερινού νοσοκομείου επιλέχθηκε ως αναρρωτήριο από τον Βρετανικό Στρατό, λόγω του υγιεινού κλίματος της περιοχής. Το 1921, ιδρύθηκε το Σανατόριο Ασβεστοχωρίου που λειτούργησε ως τη δεκαετία του '70. Η Πύλη Σανατορίου διατηρείται σήμερα ως μνημείο.



✓ Πέτρινο Σχολείο – Πανόραμα

Το 1926 ορίστηκε επιτροπή για την κατασκευή ενός σύγχρονου σχολείου στο Πανόραμα. Την περίοδο της πολέμου, το διδακτήριο κατελήφθη από τους κατακτητές και χρησιμοποιήθηκε ως σταθμός μονάδας αρμάτων μάχης. Σήμερα, το κτήριο είναι ένα ιστορικό διατηρητέο σχολείο.



✓ Μνημείο Τάσου Τούση

Στις 9 Μαΐου 1936, στο κέντρο της Θεσσαλονίκης οργανώθηκαν πολυπληθείς απεργιακές κινητοποιήσεις που προκάλεσαν το θάνατο αρκετών διαδηλωτών. Ο πρώτος νεκρός ήταν ο Ασβεστοχωρίτης Τάσος Τούσης. Ο θάνατός του ενέπνευσε τον Γιάννη Ρίσο να γράψει το ποίημα «Επιτάφιος».





Α' Παγκόσμιος Πόλεμος

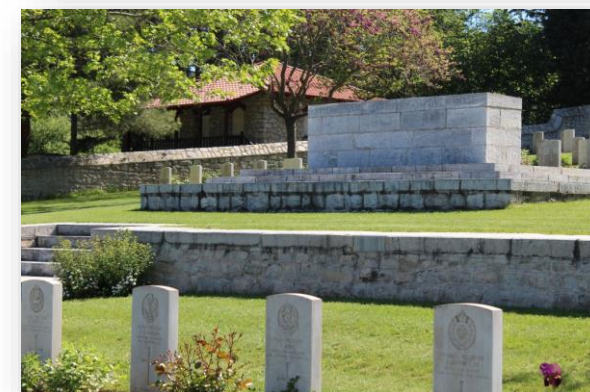


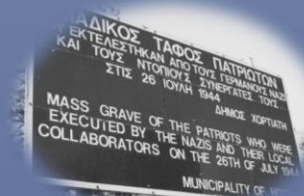
Βρετανικά Στρατιωτικά Κοιμητήρια Εξοχής

Το 1914, ξέσπασε στην Ευρώπη ο Α' Παγκόσμιος Πόλεμος. Το 1916, σχηματίστηκε στη Θεσσαλονίκη το Μακεδονικό Μέτωπο ή Μέτωπο Θεσσαλονίκης από τους συμμάχους της ANΤΑΝΤ.

Στην περιοχή του Χορτιάτη στρατοπέδευαν αγγλικές και γαλλικές δυνάμεις. Οι στρατιώτες διάνοιξαν δρόμους και κατασκεύασαν δίκτυο σύνδεσης πηγών νερού. Προς το τέλος του πολέμου, η Υγειονομική Υπηρεσία των Βρετανών επέλεξε την Εξοχή για να οργανώσει τα αναρρωτήρια των συμμαχικών δυνάμεων.

Σε κοντινή απόσταση, δημιουργήθηκαν αναπόφευκτα και τα στρατιωτικά κοιμητήρια. Στο Κοινοπολιτειακό Στρατιωτικό Κοιμητήριο Χορτιάτη αναπαύονται 588 Βρετανοί στρατιώτες του Α' Παγκοσμίου Πολέμου, οι περισσότεροι θύματα της φονικής επιδημίας ισπανικής γρίπης του 1918. Στο ίδιο κοιμητήριο είναι θαμμένοι 58 Βούλγαροι αιχμάλωτοι του Μεγάλου Πολέμου και 17 Βρετανοί του Β' Παγκοσμίου Πολέμου.





Β' Παγκόσμιος Πόλεμος



✓ Μνημείο Ι.Ν. Αγίου Γεωργίου Ασβεστοχωρίου

Στον προαύλιο χώρο του ναού βρίσκεται Μνημείο Πεσόντων του 1940-1941. Από τον ναό κάθε χρόνο πραγματοποιείται πορεία μνήμης μέχρι τον ομαδικό τάφο των εκτελεσθέντων.

✓ Ομαδικός Τάφος Εκτελεσθέντων Ασβεστοχωρίου

Κατά τη διάρκεια της γερμανικής κατοχής, το Σανατόριο Ασβεστοχωρίου αποτέλεσε κρησφύγετο των αντιστασιακών. Πριν το τέλος του πολέμου, τον Ιούλιο του 1944, το Ασβεστοχώρι θρήνησε 20 κατοίκους του, που εκτελέστηκαν ως αντίποινα για τη δράση των αγωνιστών της αντίστασης.

✓ Στρατιωτικό Νεκροταφείο Γ' Σώματος Στρατού Πυλαίας

Το 1942, οι Γερμανοί κατασκεύασαν στρατιωτικά κοιμητήρια στην Πυλαία. Στα κοιμητήρια που κτίστηκαν από αιχμαλώτους πολέμου, θάφτηκαν 1.200 – 1.300 Γερμανοί αξιωματικοί και στρατιώτες. Το 1953, έγινε εκταφή των οστών και στα τέλη της δεκαετίας του '70, τα οστά 185 Ελλήνων αξιωματικών μεταφέρθηκαν στο οστεοφυλάκιο του παρεκκλησίου.





Ολοκαύτωμα Χορτιάτη



Ολοκαύτωμα Χορτιάτη - 2 Σεπτεμβρίου 1944

Την περίοδο του Β' Παγκοσμίου Πολέμου, ο Χορτιάτης ήταν κρυψώνα και ορμητήριο δικτύου διαφυγής.

Στις 2 Σεπτεμβρίου 1944, μία ομάδα αντιστασιακών έστησε ενέδρα σε οχήματα της εταιρείας ύδρευσης. Κατά τη διάρκεια της συμπλοκής, σκοτώθηκαν δύο επιβαίνοντες.

Το μεσημέρι κατέφθασαν στον Χορτιάτη 32 γερμανικά οχήματα. Κάποιοι κάτοικοι διέφυγαν στο βουνό για να γλιτώσουν, αλλά οι περισσότεροι έμειναν στα σπίτια τους.

Οι ναζί εκτέλεσαν εν ψυχρώ όποιους βρήκαν. Όσοι γλίτωσαν υποχρεώθηκαν να χωριστούν σε δύο ομάδες και να συγκεντρωθούν στο σπίτι του Νταμπούδη και τον φούρνο του Γκουραμάνη. Σχεδόν όλοι κάηκαν ζωντανοί ή πυροβολήθηκαν, προσπαθώντας να διαφύγουν.

Ο απολογισμός του Ολοκαυτώματος του Χορτιάτη είναι 149 νεκροί, εκ των οποίων οι 51 ανήλικοι. Ο Χορτιάτης αναγνωρίστηκε ως Μαρτυρικό Χωριό με Προεδρικό Διάταγμα το 1988.





Ασβεστοχώρι & Εξοχή



Ιστορικά Μνημεία:

- ✓ Ιερός Ναός Αγίου Γεωργίου Ασβεστοχωρίου
- ✓ Μνημείο Τάσου Τούση
- ✓ Πύλη Σανατορίου (& παλαιά κτίρια Γ.Ν. Παπανικολάου)
- ✓ Ομαδικός Τάφος Εκτελεσθέντων 1944
- ✓ Βρετανικά Στρατιωτικά Κοιμητήρια Εξοχής





Πυλαία & Πανόραμα



Ιστορικά Μνημεία & Αξιοθέατα:

- ✓ Ιερός Ναός Προφήτη Ηλία Πυλαίας
- ✓ Στρατιωτικό Κοιμητήριο Γ' Σώματος Στρατού Πυλαίας
- ✓ Πάρκο & Γέφυρα Ελαιόρεμα
- ✓ Πέτρινο Δημοτικό Σχολείο Πανοράματος
- ✓ Λαογραφικό Μουσείο Πανοράματος
- ✓ Μνημείο του «Πόντιου Ακρίτα»
- ✓ Δάσος Πλατανάκια Πανοράματος





Χορτιάτης



Ιστορικά Μνημεία & Αξιοθέατα:

- ✓ Ρωμαϊκό Υδραγωγείο
- ✓ Μνημείο Ολοκαυτώματος Χορτιάτη
- ✓ Φούρνος Γκουραμάνη
- ✓ Οικία Νταμπούδη
- ✓ Ι.Ν. Αγίου Γεωργίου
- ✓ Ι.Ν. Μεταμορφώσεως του Σωτήρος & Μακεδονικό Σπίτι
- ✓ Ιερό Παρεκκλήσι Αγίας Παρασκευής





Εκδηλώσεις Μνήμης



Ημέρες Μνήμης

- ✓ 25 Μαρτίου: Εθνική Εορτή 1921
- ✓ 17 Μαΐου: Γενοκτονία των Ελλήνων του Πόντου
- ✓ 26 Ιουλίου: Επέτειος Εκτελεσθέντων Ασβεστοχωρίου
- ✓ 2 Σεπτεμβρίου: Επέτειος Ολοκαυτώματος Χορτιάτη
- ✓ 13 Οκτωβρίου: Ημέρα Μνήμης Μακεδονικού Αγώνα
- ✓ 28 Οκτωβρίου: Επέτειος «ΌΧΙ»

Πληροφορίες για Δήμο Πυλαίας – Χορτιάτη:
<https://pilea-hortiatis.gr/>

